



AKSARAY ÜNİVERSİTESİ

SAĞLIK BİLİMLERİ ENSTİTÜSÜ FAALİYET RAPORU

2021 YILI

2006

AKSARAY ÜNİVERSİTESİ
Sağlık Bilimleri Enstitüsü Müdürlüğü

Tel: (0382) 288 27 42• Faks: (0382) 288 27 49

E-posta: saglikbe @aksaray.edu.tr

<http://fhttp://saglikbe.aksaray.edu.tr>

Adres: Aksaray Üniversitesi Sağlık Bilimleri Enstitüsü Müdürlüğü
Spor Bilimleri Fakültesi 2. Kat Merkez Kampüs, AKSARAY.

İÇİNDEKİLER

BİRİM YÖNETİCİSİNİN SUNUŞU

İÇİNDEKİLER

I- GENEL BİLGİLER

A- Misyon ve Vizyon

B- Yetki, Görev ve Sorumluluklar

C- Birime İlişkin Bilgiler

1- Fiziksel Yapı

2- Örgüt Yapısı

3- Bilgi ve Teknolojik Kaynaklar

4- İnsan Kaynakları

5- Sunulan Hizmetler

6- Yönetim ve İç Kontrol Sistemi

D- Diğer Hususlar

II- FAALİYETLERE İLİŞKİN BİLGİ VE DEĞERLENDİRMELER

A- Mali Bilgiler

1- Bütçe Uygulama Sonuçları

B- Performans Bilgileri

1- Faaliyet ve Proje Bilgileri

2- Performans Göstergeleri Gerçekleşme Tablosu

BİRİM YÖNETİCİSİNİN SUNUŞU

Üniversite olmanın temel koşulu olan Lisansüstü eğitim, bir üniversitenin uluslararası yerinin belirlenmesinde rol oynayan en önemli unsurlardan biridir. Enstitümüz, Üniversitemizde ve Ülkemizde Sağlık Bilimlerinin gelişmesinde katkısı olan eğitim yöntemleriyle Lisansüstü Eğitim ve Öğretimi destekleyen bir yönetim modelini benimsemektedir. Araştırma, uygulama ve eğitim faaliyetlerini kapsayan Lisansüstü Eğitim sürecinin istenilen düzeye gelmesi kurumsal açıdan da son derece önemlidir. Bilim ve teknolojinin üretilmesinde, projelerin geliştirilmesinde ve bu kazanımların insanlığın ve ülkemizin yararına sunulmasında Anabilim Dallarımız ve öğrencilerimizin katkısı büyüktür. Sağlık Bilimleri Enstitümüz iyi bir eğitim ortamı sunarak, doğru hedefler koyarak ve eğitimin her basamağını olumlu şekilde etkileyerek, üzerine düşen görevi yerine getirmek arzusundadır.

Hedeflerimize ulaşmamızda emeği geçen, azim ve gayretiyle katkıda bulunan tüm çalışanlarımıza teşekkür eder, saygılarımı sunarım.

Doç. Dr. Sevilay USLU DİVANOĞLU
Müdür V.

A. Misyon ve Vizyon

Misyon:

Sağlık Bilimleri Enstitüsü, kaliteli ve dünya standartlarında sağlık hizmeti sunmak için, çağın gereklerine uygun modern araç ve gereçlerle en üst düzeyde lisansüstü eğitim verilmesini sağlayarak, yaratıcı ve evrensel bilime katkı yapan, etik değerlere bağlı bilim adamları yetiştirmeyi amaçlamaktadır.

Vizyon:

Sağlık bilimleri alanında eğitim ve araştırmalarıyla ulusal ve uluslararası saygınlığa sahip ve tercih edilen bir enstitü olmaktır.

B. Yetki, Görev ve Sorumluluklar

Lisansüstü eğitim-öğretim, 28.03.1989 tarihli ve 2809 sayılı Yasa'nın ek 30'uncu maddesine göre üniversitelerde rektörlüklere bağlı olarak kurulan enstitüler tarafından düzenlenir ve yürütülür. Enstitü, üniversitelerde ve fakültelerde birden fazla benzer ve ilgili bilim dallarında lisansüstü eğitim-öğretim, bilimsel araştırma ve uygulama yapan bir yükseköğretim kurumudur.

Aksaray Üniversitesi Rektörlüğüne bağlı olarak Sağlık Bilimleri Enstitüsü; 01.11.2016 tarih ve 29875 sayılı kanun ile kurulmuştur. Enstitümüzde yüksek lisans ve doktora eğitimi 2547 Sayılı Yükseköğretim Kanununun amaç ve ilkeleri doğrultusunda "YÖK Lisansüstü Eğitim-Öğretim Yönetmeliği" ve "Aksaray Üniversitesi Lisansüstü Eğitim ve Öğretim Yönetmeliği" hükümleri çerçevesinde yürütülmektedir.

2018-2019 Eğitim-öğretim yılında Sporcu Sağlığı ve Antrenman Bilimleri Anabilim Dalında tezli yüksek lisans programı, 2019-2020 Eğitim-öğretim yılında Veterinerlik Anatomisi Anabilim Dalında tezli yüksek lisans programı Veterinerlik İç Hastalıkları Anabilim Dalında ise tezli yüksek lisans ve doktora programları, 2020-2021 Eğitim-öğretim yılında da Tıbbi Biyoloji, İç Hastalıkları Hemşireliği, Veteriner Cerrahisi, Veterinerlik Fizyolojisi ve Disiplinlerarası Sucul Hayvan Hastalıkları ve Yetiştiriciliği tezli yüksek lisans programları açılmıştır. 2021-2022 Eğitim-öğretim yılında **Disiplinlerarası Sucul Hayvan Hastalıkları ve Yetiştiriciliği Doktora, Cerrahi Hastalıklar Hemşireliği Tezli Yüksek Lisans, Ruh sağlığı ve Hastalıkları Hemşireliği Tezli Yüksek Lisans, Biyoistatistik Tezli Yüksek Lisans ve Transnasyonel Tıp Tezli Yüksek Lisans Programları** öğrenci almak üzere açılış dosyaları Yükseköğretim Kuruluna gönderilmiştir.

C. Birime İlişkin Bilgiler

Stratejik planlama kapsamında, geleceğe yönelik hedefler ortaya koyabilmek amacıyla mevcut durumun bilinmesi ve tahlil edilmesi gereklidir. Bu bağlamda, Enstitümüzün akademik organizasyon yapısı, idari organizasyon yapısı, insan kaynaklarına ilişkin yapısı, fiziki ve teknolojik altyapısı ve anabilim dallarına ilişkin ayrıntılı bilgilere bu bölümde yer verilmiştir.

1- Fiziksel Yapı

1.1- Eğitim Alanları Derslikler

Çizelge 1. Sağlık Bilimleri Enstitüsü derslik kapasiteleri

Eğitim Alanı	Kapasitesi 0-50	Kapasitesi 50-75	Kapasitesi 75-100	Kapasitesi 101-150	Kapasitesi 151-250	Kapasitesi 251 üzeri
Anfi	-	-	-	-	-	-
Sınıf	-	-	-	-	-	-
Bilgisayar Lab.	-	-	-	-	-	-
Diğer Lab	-	-	-	-	-	-
Toplam	-	-	-	-	-	-

*Enstitümüz Öğrencileri Spor Bilimleri Fakültesinin Eğitim alanlarında ders görmektedir.

1.2- Sosyal Alanlar

Üniversitemizin kampüs alanı içerisindeki sosyal alanlardan enstitümüz öğrencileri de faydalanabilmektedir.

1.3- Hizmet Alanları

1.3.1. İdari Personel Hizmet Alanları

Çizelge 2. Sağlık Bilimleri Enstitüsü kapalı hizmet alanları

	Sayısı	Alanı	Kullanan Kişi
Servis	-	-	-
Çalışma Odası	1	40	1
Toplam	1	40	1

1.4- Ambar Alanları

Ambar Sayısı: 0 Adet

Ambar Alanı: ... m2 *Enstitümüze ait ambar bulunmamaktadır.

1.5- Arşiv Alanları

Arşiv Sayısı: ... Adet

Arşiv Alanı: ... m2 *Enstitümüze ait arşiv bulunmamaktadır.

2- Örgüt Yapısı

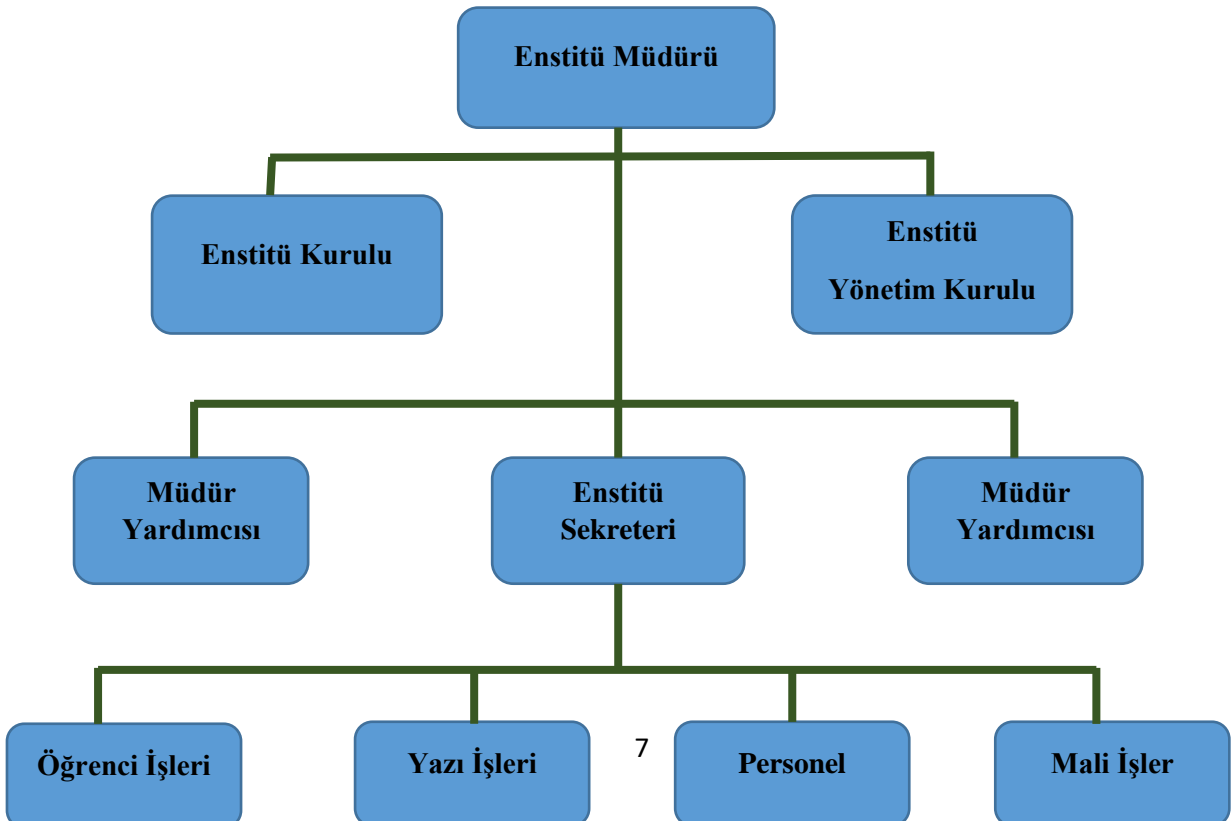
Aksaray Üniversitesi Rektörlüğüne bağlı olarak Sağlık Bilimleri Enstitüsü; 01.11.2016 tarih ve 29875 sayılı kanun ile kurulmuştur. Enstitümüzde yüksek lisans ve doktora öğretimi 2547 Sayılı Yükseköğretim Kanununun amaç ve ilkeleri doğrultusunda “YÖK Lisansüstü Eğitim-Öğretim Yönetmeliği” ve “Aksaray Üniversitesi Lisansüstü Eğitim ve Öğretim Yönetmeliği” hükümleri çerçevesinde yürütülmektedir.

Aksaray Üniversitesi Sağlık Bilimleri Enstitüsü 2547 sayılı Yükseköğretim Kanununun 19. maddesi gereğince 01.11.2016 tarihinde kurulmuş olup 2018 yılı itibariyle aşağıda isimleri yazılı Anabilim Dallarında Yüksek Lisans ve Doktora eğitimi verilmiştir.

Enstitümüz Anabilim Dalları

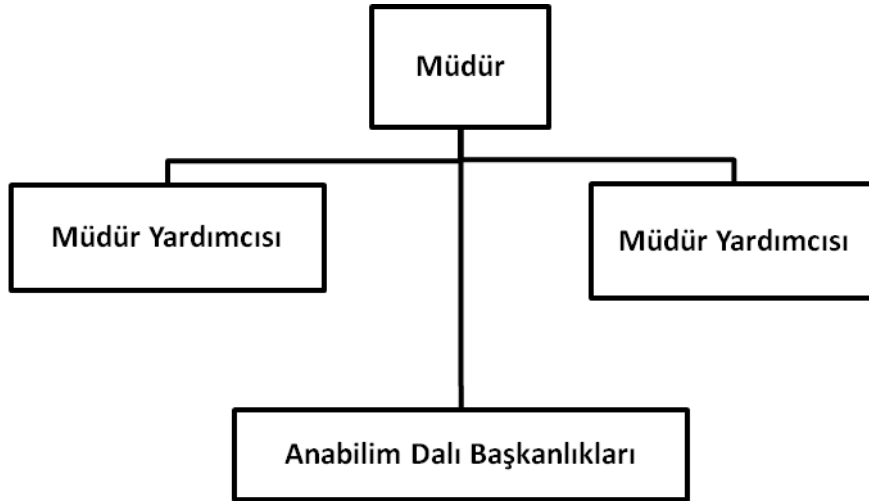
1. Sporcu Sağlığı ve Antrenman Bilimleri
2. Veterinerlik Anatomisi
3. Veterinerlik İç Hastalıkları
4. İç Hastalıkları Hemşireliği
5. Tıbbi Biyoloji
6. Disiplinlerarası Sucul Hayvan Hastalıkları ve Yetiştiriciliği
7. Veteriner Cerrahisi
8. Veterinerlik Fizyolojisi

AKSARAY ÜNİVERSİTESİ SAĞLIK BİLİMLERİ ENSTİTÜSÜ ORGANİZASYON ŞEMASI



Yeni Kayıt, Kayıt Yenileme	Gelen/giden evrak kayıt	Atama	Bütçe
Ders Programları	Yazışmalar	Özlük	Maaşlar
Öğrenci harçları	Y. Kurul Kararları	İdari İzinler	Ek ders
Askerlik Tecil işlemi	Ens. Kurul Kararları	Raporlar	Yolluk ve yevmiye
Kerdiler, seminer	Arşiv	Görevlendirme(31,3940/a/50d)	SGK, kesinti
Tez, Proje, Etik	WEB sayfası	Terfi, atama	TİF
Kayıt dondurma	Bilgi İşlem	Hitap	Satınalma
Mezuniyet			

Şekil 1. Sağlık Bilimleri Enstitüsü teşkilat şeması



Şekil 2. Sağlık Bilimleri Enstitüsü Akademik Teşkilat Şeması

3- Bilgi ve Teknolojik Kaynaklar

Enstitümüzde görev yapan personelin tamamı bilgisayar kullanma becerisine sahiptir. Enstitümüz bünyesindeki personelin tamamı internet erişimli masaüstü bilgisayar sahiptir. Enstitümüzde öğrenci kayıt kabul ve muhasebe işlemleri bilgisayar yazılımları üzerinden yapılmaktadır. Bu amaçla öğrenci kayıt, kabul ve takibi öğrenci daire başkanlığı üzerinden Proliz programı ile muhasebe işlemleri say2000i programı ile, bütçe düzenlemeleri e-bütçe programı ile, taşınır mal alım ve takibi işleri taşınır mal programı ile sürdürülmektedir. Bu işlemlere ait raporlama işlemlerini ise kullanmış olduğumuz programlar üzerinden yapılmaktadır.

3.1- Bilgisayarlar

Masa Üstü Bilgisayar Sayısı: 4 Adet

Taşınabilir Bilgisayar Sayısı: 1 Adet

3.2- Diğer Bilgi ve Teknolojik Kaynaklar

Çizelge 3. Sağlık Bilimleri Enstitüsü elektronik araç gereçler

CİNSİ	İDARİ AMAÇLI	EĞİTİM AMAÇLI	ARAŞTIRMA AMAÇLI
Projeksiyon	-	-	-
Slayt Makinası	-	-	-
Tepegöz	-	-	-
Episkop	-	-	-
Fotokopi Makinası	-	-	-
Fax	1	-	-
Barkot Okuyucu	-	-	-
Baskı Makinası	-	-	-
Fotoğraf Makinası	-	-	-
Kamera	-	-	-
Televizyon	-	-	-
Tarayıcı	1	-	-
Müzik Seti	-	-	-
Mikroskop	-	-	-
DVD	-	-	-
Yazıcı	4	-	-
Yangın Söndürme Cihazı	-	-	-
Klima	-	-	-
Telefon Hattı/ Telefon	4	-	-

4- İnsan Kaynakları

4.1 Personel Sayısı ve Kadrosu

Sağlık Bilimleri Enstitü Müdürlüğümüzde 2019 yılında, 1 idari personel (657 sayılı kanununa tabi), 2 akademik personel (2547 sayılı kanuna tabi) görev yapmaktadır. Bunlardan Enstitümüzde kadrosunda olan yoktur. Sağlık Bilimleri Enstitüsü personel kapasite çizelgesi ve listesi aşağıda verilmiştir.

Çizelge 4. Sağlık Bilimleri Enstitüsü Personel Kapasitesi

Kadro	Görevlendirme	Toplam
Müdür	-	1
Müdür Yardımcısı	-	1
Enstitü Sekreteri	1	1
Bilgisayar İşletmeni	5	5
Araştırma Görevlisi	-	-
Memur	-	-
Teknisyen	-	-
TOPLAM	6	8

Çizelge 5. Sağlık Bilimleri Enstitüsü Personel Listesi

Adı Soyadı	Kadro Unvanı	Kadro Yeri
Doç. Dr. Sevilay USLU DİVANOĞLU	Müdür V.	Sağlık Bilimleri Fakültesi
Dr. Öğr. Üyesi Caner ÖZTÜRK	Müdür Yardımcısı	Veteriner Fakültesi

4.2- İdari Personelin Eğitim Durumu

Çizelge 6. Sağlık Bilimleri Enstitüsü Personel Eğitim Durum Listesi

İdari Personelin Eğitim Durumu					
	İlköğretim	Lise	Ön Lisans	Lisans	YL ve Doktora
Kişi Sayısı				5	1
Yüzde				80	20

4.3- İdari Personelin Hizmet Süreleri

Çizelge 7. Sağlık Bilimleri Enstitüsü Personel Hizmet Süresi Listesi

İdari Personelin Hizmet Süresi						
	1/3 Yıl	4 – 6 Yıl	7-10 Yıl	11-15 Yıl	16-20 Yıl	21 Yıl ve Üzeri
Kişi Sayısı		1	1	3		1
Yüzde		16,66	16,66	49,98		16,66

4.4- İdari Personelin Yaş İtibariyle Dağılımı

Çizelge 8. Sağlık Bilimleri Enstitüsü Personel Yaş Durum Listesi

İdari Personelin Yaş İtibariyle Dağılımı						
	21-25 Yaş	26-30 Yaş	31-35 Yaş	36-40 Yaş	41-50 Yaş	51- Üzeri
Kişi Sayısı		1	2	1	2	
Yüzde		16,66	33,33	16,66	16,66	

5- Sunulan Hizmetler

5.1- Eğitim Hizmetleri

5.1.1- Öğrenci Sayıları

Çizelge 10. Sağlık Bilimleri Enstitüsü 2019 yılında öğrenci dağılımı

Enstitüdeki Öğrencilerin Yüksek Lisans (Tezli/Tezsiz) ve Doktora Programlarına Dağılımı				
Anabilim Dalı	Yüksek Lisans		Doktora	Toplam
	Tezli	Tezsiz		
Sporcu Sağlığı ve Antrenman Bilimleri	17	-	-	17
Veterinerlik Anatomisi	24	-	-	24
Veterinerlik İç Hastalıkları	20	-	7	27
İç Hastalıkları Hemşireliği	13	-	-	13
Tıbbi Biyoloji	7	-	-	7
Disiplinlerarası Sucul Hayvan Hastalıkları ve Yetiştiriciliği	7	-	-	7
Veteriner Cerrahisi	6	-	-	6
Veterinerlik Fizyolojisi	7	-	-	7
Toplam	101	-	7	108

Yabancı Uyruklu Öğrencilerin Sayısı Dağılımı			
	Kadın	Erkek	Toplam
Sağlık Bilimleri Enstitüsü	2	2	4
Toplam	-	-	-

Eğitim Hizmetleri

Birim Adı	Tezli Yüksek Lisans			Doktora			Tezsiz Yüksek Lisans			Genel Toplam
	Erk.	Kız	Top.	Erk.	Kız	Top.	Erk.	Kız	Top.	
Enstitüler	61	40	101	4	3	7	-	-	-	108
Toplam	-	-	-	-	-	-	-	-	-	-

* Yönetmelik gereği seminer çalışması veya uzmanlık alan dersinde üst üste iki kez 2 defa başarısız olan, tez öneri formunu zamanında vermeyen veya kendi isteği ile ilişkisi kesilenler.

5.2- İdari Hizmetler

Enstitümüz idaresinin veya harcama biriminin görev, yetki ve sorumlulukları çerçevesinde faaliyet dönemi içerisinde yerine getirdiği hizmetlere ilişkin bilgiler raporun 3. Bölümü, B-1 kısmında “Faaliyet ve Proje Bilgileri” başlığı altında yer alacaktır.

5.3- Diğer Hizmetler

Enstitümüzde açık olan yüksek lisans programlarının sayısının ve niteliğinin artırılması konusunda çalışmalar devam etmektedir. 2021-2022 Eğitim-öğretim yılında yeni programlar açılması ve var olan programların devamlılığının sağlanması konusundaki çalışmalar devam etmektedir.

6- Yönetim ve İç Kontrol Sistemi

Enstitü Kurulunda eğitim ve öğretimle ilgili, Enstitü Yönetim Kurulunda ise alınan kararlar mali ve idari işlemlere ilişkin Enstitü Müdürü, Müdür adına Enstitü Müdür Yardımcısı ve Enstitü Sekreteri tarafından uygulanmakta ve iç kontrol de aynı mekanizma ile sağlanmaktadır. İç kontrol sisteminin oluşturulmasında; görev, yetki ve sorumlulukların belirlenmesi, riskli alanların belirlenmesi, önleyici, tespit edici ve düzeltici kontrol faaliyetlerinin belirlenmesi, bilginin kaydedilmesi, ulaşılabilirliği, sistem ve faaliyetin izlenmesi, gözden geçirilmesi ve değerlendirilmesi yapılmaktadır.

Enstitümüz satın alma ve ihale süreçlerinde; harcama yetkilisi olarak Doç. Dr. Sevilay USLU DİVANOĞLU, gerçekleştirme yetkilisi olarak Nazmi AKBULUT, piyasa araştırmacısı olarak Apti İPEK görev yapmaktadır. Enstitümüzün satın alma işleri Devlet Malzeme Ofisi kanalıyla ya da doğrudan temin yöntemiyle ilgili firmalardan yapılmaktadır.

II- AMAÇ ve HEDEFLER

A-İdarenin Amaç ve Hedefleri

Çizelge 11. Sağlık Bilimleri Enstitüsü amaçlar ve hedefler tablosu.

Stratejik Amaçlar	Stratejik Hedefler
Stratejik Amaç-1 Bilimsel araştırmaların kalitesini artırmak ve sürdürülebilir kılmak.	Stratejik Hedef 1.1: Lisansüstü programların nicelik ve nitelik bakımından artırılması

	Stratejik Hedef 1.2: Lisansüstü Programlarda öğrenci ve tez sayısını artırmak.
--	--

B-Açılması Planlanan Programlar

Çizelge 12. 2021-2022 eğitim öğretim yılında açılması planlanan programlar.

Anabilim Dalı	Tezsiz Yüksek L.	Yüksek Lisans	Doktora
Sucul Hayvan Hastalıkları ve Yetiştiriciliği	-	-	X
Cerrahi Hastalıklar Hemşireliği	-	X	-
Ruh Sağlığı ve Hastalıkları Hemşireliği	-	X	-
Biyoistatistik		X	
Transnasyonel Tıp		X	

C-Temel Politikalar ve Öncelikler

1- Politikalar

- Sağlık Bilimleri alanında nitelikli araştırmacılar ve bilimsel ve teknolojik bilgi ve beceriye sahip bireyler yetiştirilmesi için gereken eğitim programlarının sürekli geliştirilmesini, değerlendirilmesini, etkin olarak yürütülmesini sağlamak.
- Tüm programlarda eğitimin kalitesinin yükseltilmesine katkıda bulunmak.
- Uluslararası gelişmeleri ve toplumsal gereksinimleri göz önüne alarak yeni programların açılmasını teşvik etmek ve organizasyonunu sağlamak.

2- Öncelikler

- Üstün nitelikli ve aldığı eğitimin mesleğini ve yaşam kalitesini geliştireceğine inanan öğrenciler tarafından tercih edilebilmesini sağlamak.
- Mezunlarının aldıkları eğitimle alanlarında seçkin bir yere sahip olmasını sağlamak.

- Ulusal ve uluslararası düzeydeki arařtırmalarını artırarak srdren saygın bir kurum olmak.

III- FAALİYETLERE İLİŐKİN BİLGİ VE DEĞERLENDİRMELER

A. Mali Bilgiler

1. Bte Uygulama Sonuları

izelge 13. Bte Giderleri

	2021 Bte Bařlangı denegi	2021 Gerekleřme Toplamı	Gerekleřme Oranı
	tl	tl	%
Bte Giderleri Toplamı	1.850.000	647.230,05	35,00
01 - Personel Giderleri	1.730.000	645.428,54	37,60
02 - Sosyal Gvenlik Kurumlarına Devlet Primi Giderleri	120.000	18.013,51	15,10
03 - Mal Ve Hizmet Alım Giderleri	2.000	0	0,0
05 - Cari Transferler			

Bte hedef ve gerekleřmeleri ile meydana gelen sapmaların nedenleri;

Enstitmz bte hedeflerinde sapmalar meydana gelmemiřtir.

2. Temel Mali Tablolara İliřkin Aıklamalar

Ekonomik sınıflandırma aısından Enstitmzn 2021 yılı btesinde yer alan deneklerin dađılımı ve yılsonu gerekleřmeleri řyledir:

- ‘01- Personel Giderleri’ iin btede 1.730.000TL denek tahsis edilmiř olup, Personel giderleri olarak 645.428,54 TL’si harcanmıřtır. Toplam bte harcamalarına gre personel giderlerinin payı % 99,72 ,toplam yılsonu denegine gre harcanma oranı ise % 34,8 dir.
- ‘02- Sosyal Gvenlik Kurumlarına Devlet Primi Giderleri’ iin btede 120.000 TL denek tahsis edilmiř olup, Sosyal gvenlik kurumlarına devlet primi giderleri olarak

18.013,51 TL harcanmıştır. Toplam bütçe harcamalarına göre sosyal güvenlik kurumlarına devlet primi giderleri payı % 2,7 toplam yılsonu ödeneğine göre harcanma oranı ise % 0,9'dir.

- '03- Mal ve Hizmet Alım Giderleri' için bütçede 2.000 TL ödenek tahsis edilmiştir Bu ödenekten harcama yapılmamıştır.
- 2021 yılı bütçesi ile Enstitümüze tahsis edilen toplam ödeneklerin harcanma oranı % 34,8 şeklinde gerçekleşmiştir.

3. Mali Denetim Sonuçları

Sayıştay'ın mali denetiminden geçmemiş olan mali yılı hesaplarına ilişkin olarak, Enstitümüzce raporda yer alan tespit ve değerlendirmelere göre, işlemler ilgili mevzuatı çerçevesinde yapılmaktadır.

B. Performans Bilgileri

1. Faaliyet ve Proje Bilgileri

1.1. Bütçe İşlemleri

Çizelge 14. Sağlık Bilimleri Enstitüsü bütçe ödeneği ve harcama tutarı oran tablosu.

Sıra	İşlem	Adet
1	2021 yılı bütçesinin hazırlanması	1
2	2021 yılı bütçesi Ayrıntılı Harcama Programının hazırlanması	1
3	Ödenek gönderme belgesi tanzimi	0
4	Ödenek aktarma işlemi	0
5	Tenkis belgesi tanzimi	0
6	2021 yılı bütçe uygulama sonuçlarının kamuoyuna açıklanması	0

8	2021 yılına ilişkin bütçe kayıtlarının tutulması	-
---	--	---

1.2. Taşınır Mal İşlemleri

Çizelge 15. Sağlık Bilimleri Enstitüsü taşınır listesi.

Sıra	Uygulama	Adet
1	Taşınır yönetim hesabı cetvellerinin onaylanması	1
2	Taşınır kesin hesabının hazırlanması	1
3	Amortisman ayrılması	-

1.3. Evrak İşlemleri

Çizelge 16. Sağlık Bilimleri Enstitüsü evrak işlemleri listesi.

Sıra	Uygulama	Adet
1	Gelen Evrak kaydı	2820
2	Giden evrak kaydı	3640

1.4. Yayınlarla İlgili Faaliyet Bilgileri

1. SCI, SCI-Expanded, SSCI, AHCI kapsamındaki dergilerde yayımlanan makale	-
2. Diğer uluslararası endekslerde veya Ulakbim UVT 'de indekslenen dergilerde yayımlanan makale	-
3. Diğer hakemli dergilerde yayımlanan makale	-
4. Ansiklopedi ve popüler dergilerdeki yayınlar, makale çevirileri	-
5. a) Uluslararası kongre, sempozyum, panel, çalıştay (workshop) gibi bilimsel, sanatsal toplantılarda sözlü veya poster olarak programda yer alan ve sunulan bildiri	-
b) Ulusal kongre, sempozyum, panel, çalıştay (workshop) gibi bilimsel, sanatsal toplantılarda sözlü veya poster olarak programda yer alan ve sunulan bildiri	-

6.Sonuçlandırılmış Bilimsel Araştırma Projelerinde Görev - TÜBİTAK, DPT ve benzeri resmi kurumlarca desteklenen projelerde	-
-Bilimsel Araştırma Projeleri Birimince desteklenen projelerde	-
- Diğer kuruluşlarca desteklenen projelerde	-
GENEL TOPLAM	-

1.5 Üniversiteler Arasında Yapılan İkili Anlaşmalar

Çizelge 1. Sağlık Bilimleri Enstitüsü ikili anlaşma listesi.

Üniversite Adı	Anlaşmanın İçeriği

IV- KURUMSAL KABİLİYET ve KAPASİTENİN DEĞERLENDİRİLMESİ

A- Üstünlükler

- Üniversitemiz birimlerindeki akademik kadroların, yurtiçi ve yurtdışındaki saygın üniversitelerde yetişmiş, bilimsel potansiyeli yüksek, genç ve nitelikli elemanlardan oluşması,
- Akademik kalite ve özgürlüğü ön planda tutan bir anlayışın varlığı,
- Üniversitemizin coğrafi konumu,
- Üniversitemiz bünyesinde uygulamalı bilim dallarının bulunması,
- Öğretim elamanı başına düşen lisansüstü öğrenci sayısının ülke ortalamasının altında olması,
- Üniversite üst yönetiminin katılımcı ve şeffaf yönetim anlayışına sahip olması.

Değerlendirmeler sonucu Aksaray Üniversitesi Sağlık Bilimleri Enstitüsü için fırsat teşkil edebilecek en önemli çevresel olgular şu şekilde belirlenmiştir:

- Enstitümüzün ve Üniversitemizin, sosyo-ekonomik açıdan gelişmiş illere yakın bir bölgede konumlanmış olması,
- DPT, TÜBİTAK gibi kurumların ve AB çerçeve programlarının araştırma projelerine ve bilimsel faaliyetlere giderek daha fazla destek sağlaması,
- Bologna sürecinin, yükseköğretim programlarının kalitesini güvence altına almaya yönelik olması ve buna paralel olarak Erasmus projesinin yurt dışındaki üniversiteler ile öğrenci ve öğretim elemanı değişimini teşvik etmesi,

- Akademik kadrolara atanmada sıkıntı yaşanmaması.

B- Zayıflıklar

- Yurtdışındaki üniversitelerle iş birliğinin henüz yapılamamış olması,
- Bilgiye erişim (veri tabanı, dergi, kitap, ansiklopedi vb.) altyapısının gelişim evresinde olması,
- Yöresel taleplere uygun araştırma merkezlerinin olmaması,
- İdari kadroda sayısal yetersizlik,
- Öğretim elemanı başına düşen ders yükü fazlalığı,
- Enstitümüz bünyesinde her Anabilim Dalında Doktora Programı olmayışı ve araştırma görevlilerimizin eğitim için başka üniversitelerde görevlendirme zorunluluğu,
- Henüz TEKNOKENT kurulamaması,
- Kampüs alanında çok amaçlı bir kongre ve kültür merkezinin olmayışı,
- Hizmet binamızın çağın gereklerine uygun biçimde donatılmış olmaması,
- Sanayi iş birliğinin kısıtlı olması,

C- Değerlendirme

2021 yılında bütçe ödeneğimiz 1.730.000 TL olmuştur. 2021 yılı itibari ile mevcut anabilim dalı sayısı 8'ya öğrenci sayısı ise 108'e ulaşmıştır.

V- ÖNERİ VE TEDBİRLER

Enstitü yönetsel süreçlerin iyileştirilmesi kapsamında; bilişim altyapısının geliştirilmesi, öğrenci ve öğretim elemanı sayımızın artması sayesinde; evrak otomasyonu, yönetim organizasyonu gibi konularda sorunlara önceden tedbirler alınabilir ve daha optimum çözümler geliştirilebilir. Lisansüstü programlarda süreçlerin geliştirilmesi kapsamında ise; yabancı öğrenci sayısını artırılması, tez çalışmalarının katma değere dönüşmesi; disiplinler arası programların geliştirilmesi, üniversite-kamu-sanayi iş birliğinin güçlendirilmesine yönelik çalışmalar ön plana çıkarılacaktır.

VI-İÇ KONTROL GÜVENCE BEYANI

Harcama Yetkilisinin İç Kontrol Güvence Beyanı

İÇ KONTROL GÜVENCE BEYANI

Harcama yetkilisi olarak yetkim dahilinde;

Bu raporda yer alan bilgilerin güvenilir, tam ve doğru olduğunu beyan ederim.

Bu raporda açıklanan faaliyetler için idare bütçesinden harcama birimimize tahsis edilmiş kaynakların etkili, ekonomik ve verimli bir şekilde kullanıldığını, görev ve yetki alanım çerçevesinde iç kontrol sisteminin idari ve mali kararlar ile bunlara ilişkin işlemlerin yasallık ve düzenliliği hususunda yeterli güvenceyi sağladığımı ve harcama birimimizde süreç kontrolünün etkin olarak uygulandığını bildiririm.

Bu güvence, harcama yetkilisi olarak sahip olduğum bilgi ve değerlendirmeler, iç kontroller, iç denetçi raporları ile Sayıştay raporları gibi bilgim ve benden önceki harcama yetkilisinden almış olduğum bilgiler dâhilindeki hususlara dayanmaktadır.

Burada raporlanmayan, idarenin menfaatlerine zarar veren herhangi bir husus hakkında bilginin olmadığını beyan ederim. 05/01/2022

Doç. Dr. Sevilay USLU DİVANOĞLU
Müdür V.